

G.R.H.

Encadrement d'équipes

*

Syllabus et plan de cours

« Pour bien comprendre et suivre ce cours, il est nécessaire de lire très attentivement ce document et ses annexes. Ces éléments ne sont pas présentés dans le cours »

AUTEUR : Patrice ROCHE

Syllabus : pour quoi faire

- Définir les **objectifs** et **méthodes de travail** du cours,
- Vous rappeler que la qualité d'un cours est directement liée à l'énergie que l'on y développe (à écouter, à comprendre, à participer, à envisager ...), à son ressenti, à son dynamisme intellectuel et opérationnel.
- En résumé, les cours et les travaux dirigés sont à l'origine comme certaines auberges espagnoles où l'on ne trouve ce que l'on apporte.

Ce cours est le vôtre, réfléchissez et réagissez !

Avoir un bon suivi de cours

- Vous allez passer 18 heures en cours de G.R.H., profitez-en pour que ce soit des **heures productives**.
- **Pour les cours magistraux :**
 - Vous suivez et écoutez le cours,
 - Vous lisez les diapositives,
 - **Vous posez des questions si vous ne comprenez pas**
 - Vous anticipez les questions
 - Vous essayez de trouver les réponses (les bonnes),
 - Vous relisez le cours précédent la veille du suivant,
- **Pour les travaux dirigés :**
 - Vous revoyez rapidement le travail fait au précédent TD,
 - Vous préparez auparavant les travaux dirigés en faisant les lectures demandées (10 à 15 minutes de préparation).

Un suivi efficace pour votre développement personnel

- **Vous respectez le cours et vos camarades,**
- **Vous ne bavardez pas et sauf demande expresse, vous n'utilisez pas votre ordinateur surtout pour des travaux « externes au cours » pendant le cours.**
- **Si vous ne vous pensez pas capable de respecter la règle, éteignez-le !**

Que vous coûtera un mauvais suivi ?

- Rien immédiatement si ce n'est la perte d'une opportunité, d'une découverte d'idées et de méthodes qui sont solides, efficaces et l'apanage, plus des entreprises que du « monde social ».
- Cette connaissance ne passera pas spontanément deux fois !
 - **Et ce n'est qu'a posteriori (donc trop tard) que vous pourrez mesurer votre manque, cette impasse dans votre construction intellectuelle du management.**

Introduction

- QUI Suis-je ?
 - Présentation de Patrice ROCHE
 - Origine, âge
 - Formation
 - Expérience(s)
 - Centre(s) d'intérêts
 - Pourquoi je suis ici ...

Et vous, que devez-vous entendre ?

Une présentation en 120 mots

Mots	Total	Texte de présentation (en 120 mots environ) : 2 minutes	Les questions
1		Bonjour, je m'appelle Patrice ROCHE , parisien, j'ai 60 ans, deux enfants, un garçon, une fille.	Qui suis-je ?
5	6		
9	15		
Respirez !		Diplômé d'une grande école de commerce, je suis un homme d'entreprises orienté organisation, formation et management, spécialisé dans des activités de distribution dans le cadre de grands groupes.	Pourquoi ? Avec quelle expérience ?
11	26		
10	36		
9	45	A côté de mes activités professionnelles, j'enseigne par goût en IUT depuis 15 ans, dans deux domaines que je pratique : management et distribution.	Combien ? Quels domaines ?
Respirez !			
13	58		
9	67	Dans un premier temps, au travers de quatre cours magistraux, nous allons aborder les méthodes et pratiques managériales qui facilitent la gestion d'une équipe dans le cadre d'un projet défini.	Comment ?
Respirez !			
12	79		
11	90	C'est à un travail, sur soi pour les autres, auquel je vous invite. Cette construction sera, pour les plus volontaires, l'opportunité d'une dépassement.	Pour quel résultat ?
7	97		
Respirez !			
15	112		
8	120		
Attendez.			

Votre travail personnel

doit être **pendant la présentation** :

- d'analyser le dit,
- de cerner éventuellement le non-dit,
- de bien discerner l'important, le pourquoi de l'important,
- de peser les détails,
- de ressentir les objectifs de cette présentation,
- de rechercher les objections possibles.

N'oubliez pas de mesurer le temps passé.

En résumé, faites une analyse comme si vous souhaitiez faire un recrutement ...

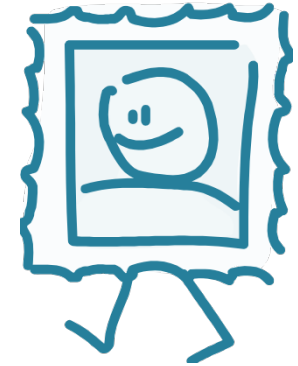
Une présentation implique



- De **bien se connaître**,
- Une bonne **maitrise de sa réalisation**,
- d'éviter de donner une mauvaise **image de soi** (**pénalisante** à terme),
- de définir clairement son **objectif** avant d'y associer sa tête du jour.

Que doit-on en retenir ?

- Chaque personne crée une nouvelle image d'elle-même (son image de l'instant ou du jour) lorsqu'elle se présente.



- **Cette image peut être très différente selon le moment de la présentation, votre objectif, vos ressentis, votre fatigue, votre entraînement, votre décontraction ...**

On dit souvent que

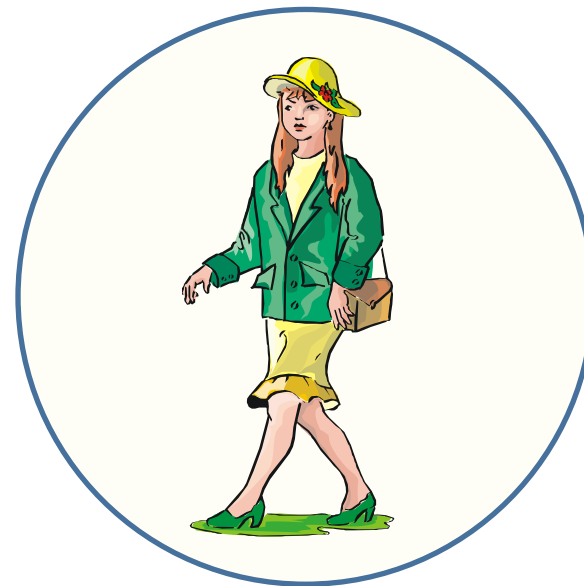


- Une personne gardera de vous une image basée sur la première présentation que vous lui aurez faite (dans la grande majorité des cas).

Pour corriger une mauvaise impression, il vous faut le plus souvent vous battre longtemps, très longtemps.

**Au début d'une
présentation,
vous êtes un,
une inconnue,
inaccessible en
apparence,
dans sa bulle**

➤ Développez une action de communication directe en présentant des facettes de votre personnalité et de votre expérience.



Pourquoi ?

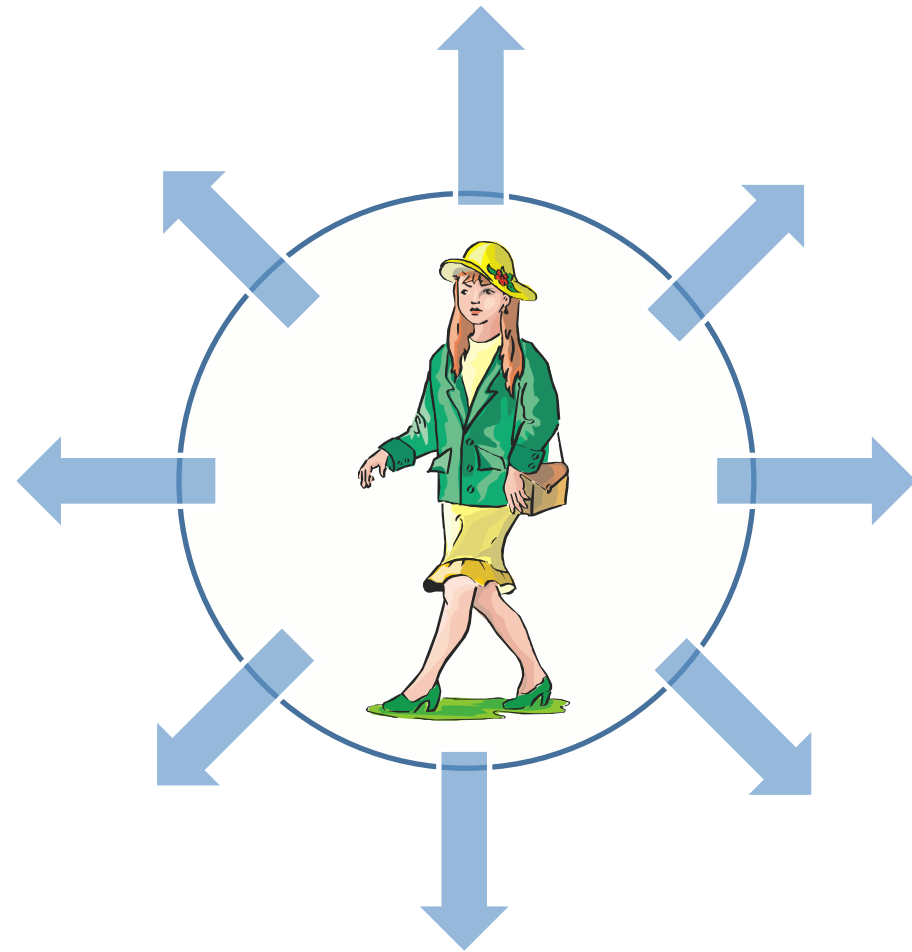
Que faire ?

**En fonction de
votre présentation,
par votre action de
communication,
effacez la bulle !**

Choisissez ce que vous souhaitez dire, apportez à vos interlocuteurs des points d'accroche et présentez les éléments de votre vie : expérience, activités, loisirs qui mettent en valeur votre personnalité.

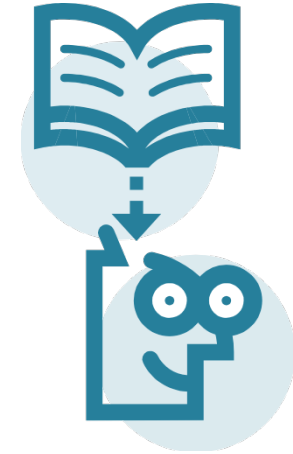
Échangez !

➤ **Montrez vos meilleures facettes, émettez des messages simples et clairs !**



Votre personnalité mérite

- D'être connue,
- Car elle présente **toujours** des facettes intéressantes et/ou originales !...



Dès le premier travail dirigé, nous envisagerons la connaissance de soi (et aussi des autres) comme support de développement de l'équipe.

A vous de vous présenter !

- en 120 mots maximum,
- en utilisant des phrases et termes simples,
- en définissant auparavant votre **objectif personnel** (ou **final**) quant à cette présentation, et un début de plan qui est établi en fonction de l'objectif de la présentation :
 - » Qui je suis ?
 - » D'où je viens ?
 - » Où je veux aller ? (après l'IUT, dans 10 ans, dans 20 ans, consacrer ma vie ?)
 - » A quoi je m'intéresse ?
 - » Pourquoi je suis là ?
 - » Que puis-je apporter au groupe, à l'équipe ? (immédiatement ou à terme)



Des conseils pratiques et efficaces

- **Soyez naturel(les) et détendu(es) !**
- **Oubliez vite le temps imparti (restez toutefois assez bref) et aussi le regard des autres !**

➤ **Engagez-vous ...**



Cet exercice sera un des thèmes de nos premiers travaux dirigés.

Très franchement, ce n'est pas
difficile...

**Il vous faut juste : de l'énergie et de
la volonté.**

Cela s'appelle de la MOTIVATION

*Alors regardez-vous dans les yeux
devant un miroir pour vous entraîner et réussissez !*

Organisation du cours



Le cours comprend :

- 5 séances de cours magistral (2 h 00 par séances avec une petite pause de 5 minutes au milieu),
- 5 séances de travaux dirigés (2 h 00 par TD) sur différents termes (lire le cas « Découverte de la mer : 3 Clochers sur Seine ») :
 - Connaissance de soi et présentation personnelle,
 - Création et animation de l'équipe,
 - Entretien,
 - Tenue de réunion et gestion « rapide » de projet
 - Règles et Définition de vos valeurs pour « une équipe »

Récapitulatif des travaux personnels

- TD1 : Test MTBI et présentation personnelle en 120 mots
- TD2 : Former une équipe , Test de BELBIN : liste des membres de votre groupe avec le rôle de chacun
- TD3 : Recruter les membres d'une équipe : entretiens
- TD4 : Réunion et présentation du projet
- TD 5 : Réflexion personnelle ou de groupe rendue sur les règles et vos valeurs.

➤ **La qualité d'un travail ne se mesure pas en nombre de pages mais en temps et structure de réflexion traduits dans une synthèse à vision opérationnelle avec des exemples.**